

ISTITUTO COMPRENSIVO "FRANCESCO GIORGIO" - LICATA

PIANO SCUOLA - A.S. 2020-21

Rientriamo a scuola



RIENTRIAMO A SCUOLA

Il presente documento è stato redatto, tenendo conto della normativa vigente e potrà essere aggiornato in base a nuove o diverse disposizioni delle autorità competenti.

<https://www.istruzione.it/rientriamoascuola/>

INDICE

Normativa

- Riferimenti Normativi

Organizzazione Spazi

- Ambienti: spazi ed aule
- Gli ingressi dei vari Plessi
- Spazi
- Aule
- Spazi all'aperto
- Palestre
- Studio dello strumento musicale
- Orari
- Intervallo
- Uso dei bagni

Organizzazione Didattica

- Didattica in presenza
- Didattica Digitale Integrata
- Colloqui Genitori

Regole

- Patto di corresponsabilità educativa.
- Controllo della temperatura corporea e dei sintomi respiratori
- Utilizzo dei dispositivi di protezione individuale
- Rispetto del distanziamento sociale
- Igienizzazione delle mani
- Cura dell'ambiente di apprendimento

Prontuari

- Indicazioni operative per la gestione dei casi/focolai di COVID-19

RIENTRIAMO A SCUOLA.



I DOCUMENTI DEL MINISTERO



**IN QUESTA SEZIONE SONO RACCOLTI TUTTI I DOCUMENTI
E LE NOTIZIE UFFICIALI DEL MINISTERO DELL'ISTRUZIONE
SUL RIENTRO A SCUOLA PER L'ANNO SCOLASTICO 2020/2021.**

[HTTPS://WWW.ISTRUZIONE.IT/RIENTRIAMOASCUOLA/NORME.HTML](https://www.istruzione.it/rientriamoascuola/norme.html)

LE INDICAZIONI SANITARIE



**IN QUESTA SEZIONE SONO RACCOLTE TUTTE LE INDICAZIONI
DEL COMITATO TECNICO SCIENTIFICO ISTITUITO PRESSO
LA PRESIDENZA DEL CONSIGLIO DEI MINISTRI
- DIPARTIMENTO DELLA PROTEZIONE CIVILE,
PER IL RIENTRO A SCUOLA, A SETTEMBRE,
PER L'ANNO SCOLASTICO 2020/2021 E LE ALTRE INDICAZIONI SANITARIE.**

[HTTPS://WWW.ISTRUZIONE.IT/RIENTRIAMOASCUOLA/INDICAZIONI.HTML](https://www.istruzione.it/rientriamoascuola/indicazioni.html)

ORGANIZZAZIONE SPAZI

AMBIENTI: SPAZI E AULE

Nei diversi plessi sono stati effettuati lavori di adeguamento e spostamento aule in altri spazi.

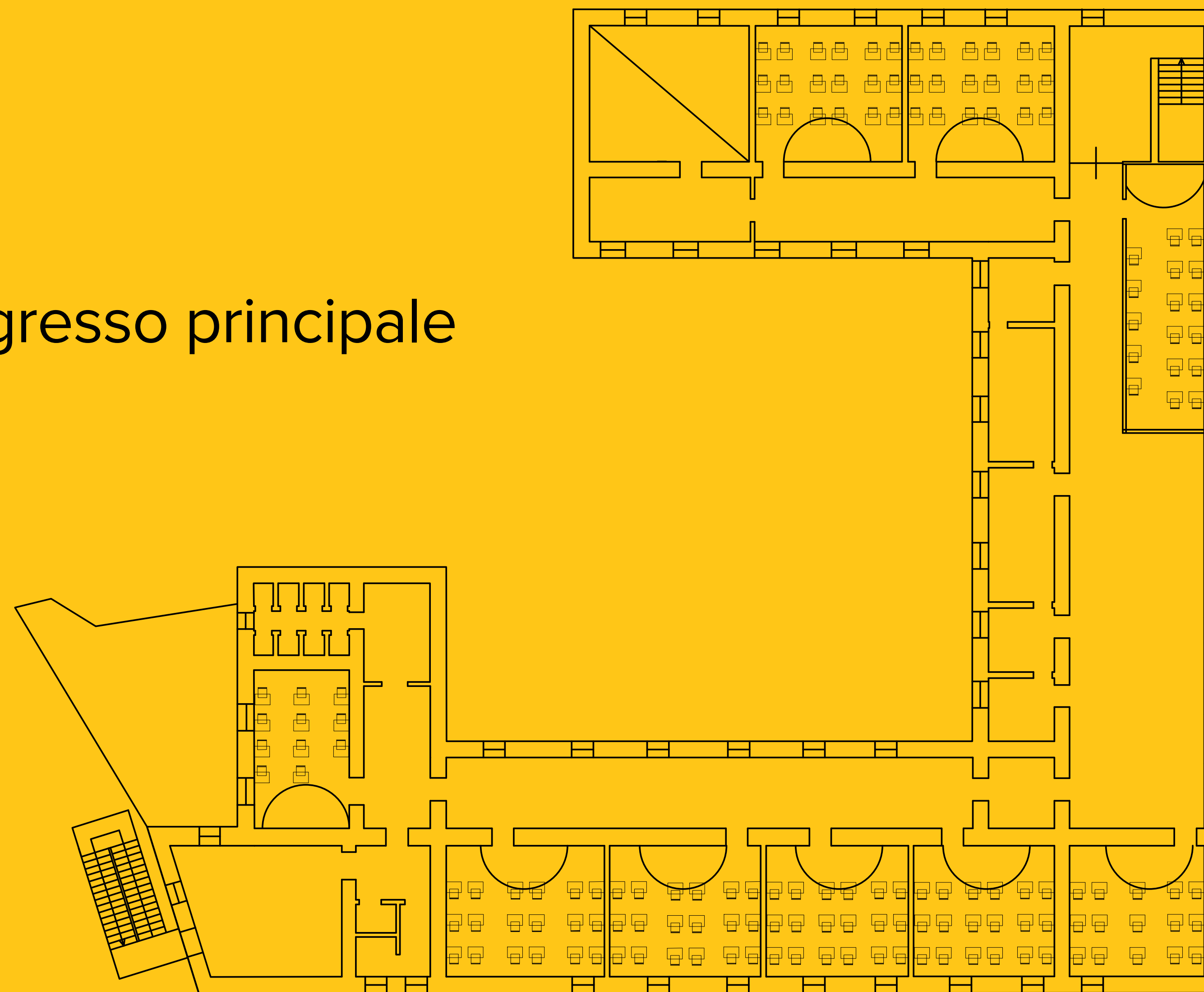
Sono stati predisposti accessi diversificati. Ogni classe o sezione è assegnata ad un ingresso.



PLESSO BADIA

Primaria

Tutte le classi entrano dall'ingresso principale



PLESSO PARLA

Primaria: tutti entreranno dall'ingresso principale

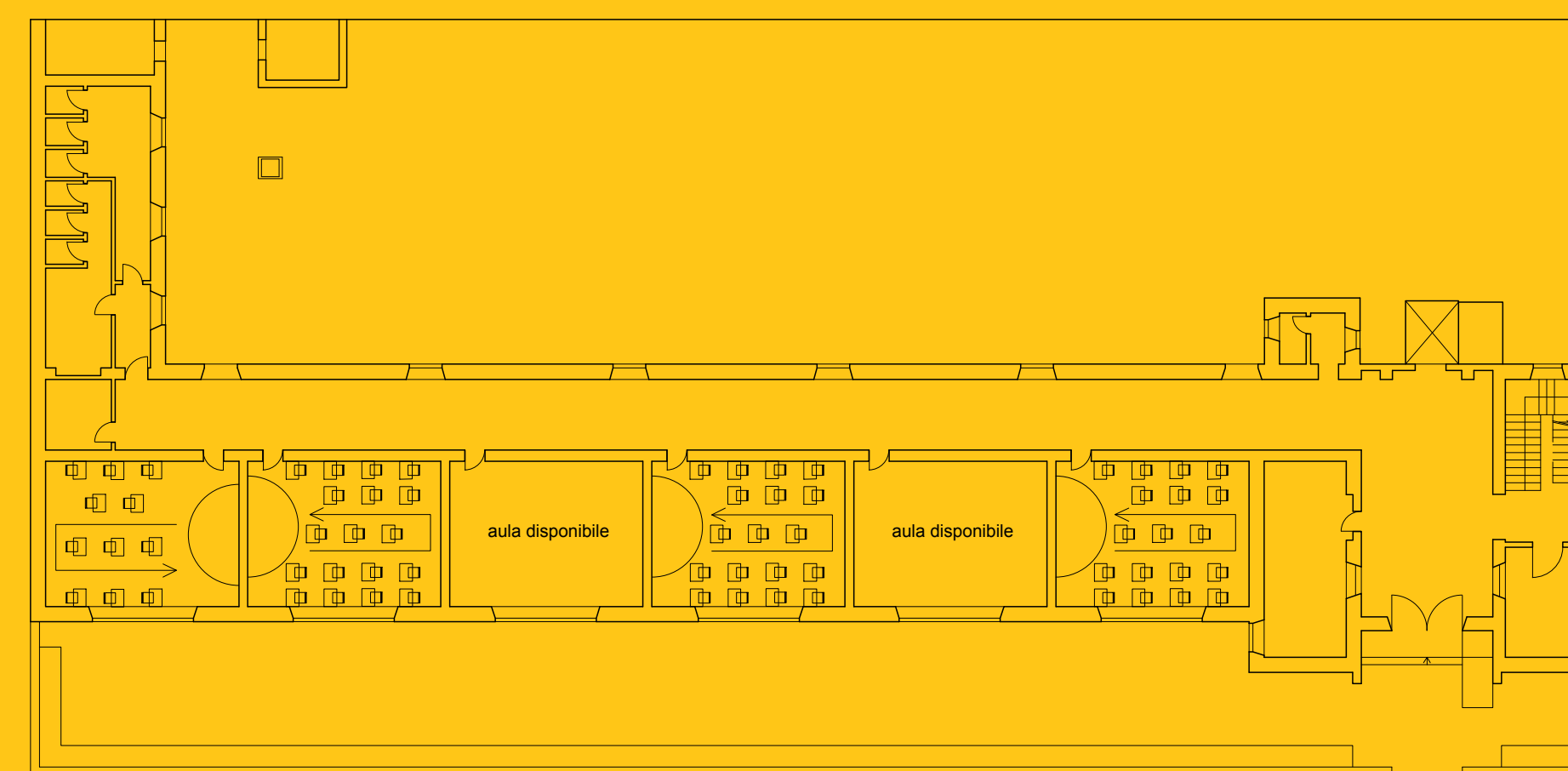
Il Plesso Parla consiste di :

- due classi prime
- due classi seconde
- due classi terze;
- una classe quarta;
- due classi quinte

Alle suddette classi si aggiungeranno le classi di scuola primaria del plesso Peritore:

- una pluriclasse di bambini di prima e seconda;
- una classe terza
- una classe quarta
- una classe quinta

I.C. Francesco Giorgio - Licata - Plesso Parla



pianta piano terra

PLESSO GRECO

Infanzia

Gli alunni entrano dall'ingresso principale
Viale Caduti in guerra

Primaria

Gli alunni entrano dall'ingresso principale
Viale caduti in guerra

Secondaria di primo grado

Gli alunni entrano dall'ingresso laterale su via
Casella



PLESSO DE PASQUALI

Primaria

Le classi quarte e quinte della primaria entrano

Dall'ingresso dell'ex pretura

Secondaria di primo grado

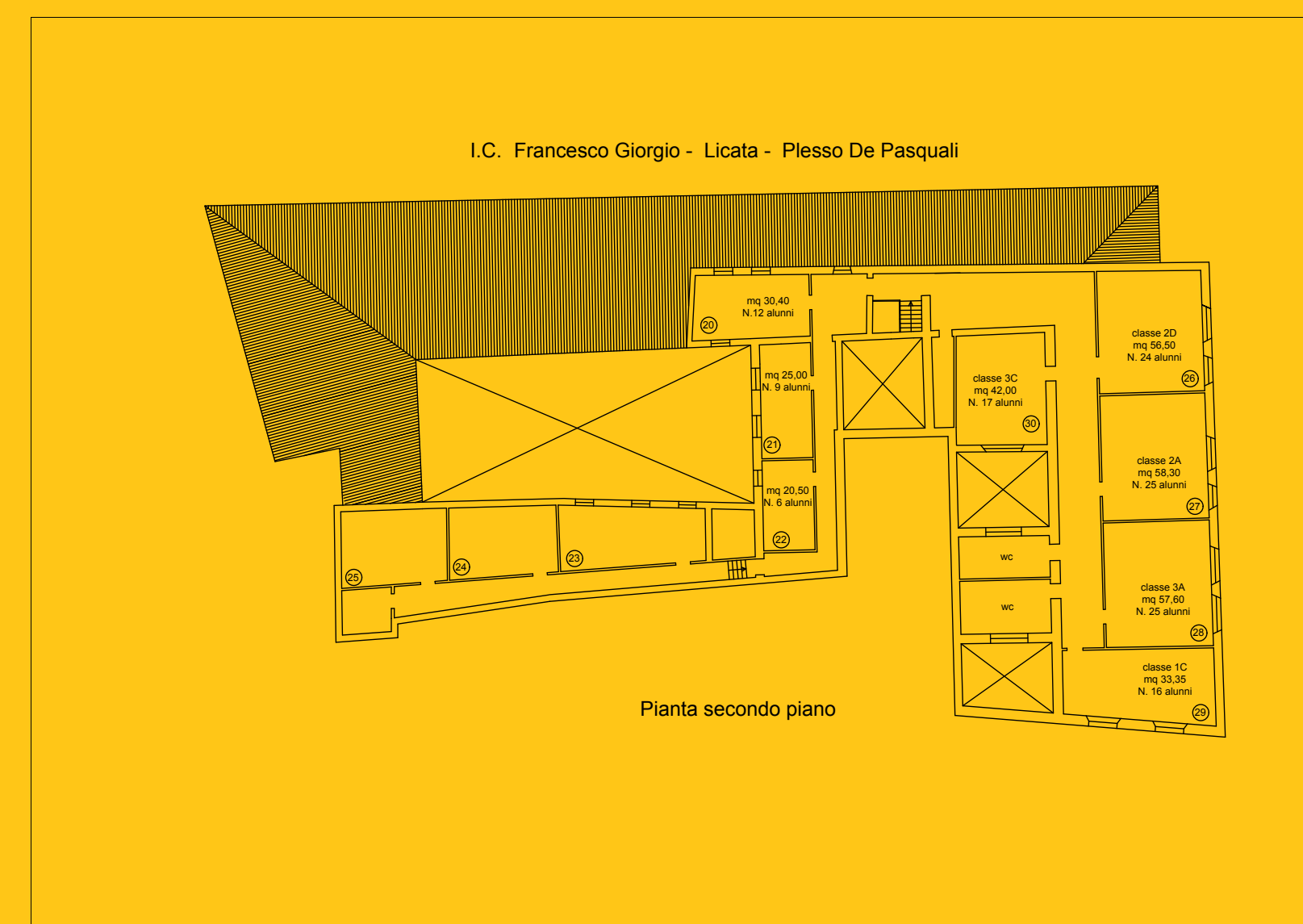
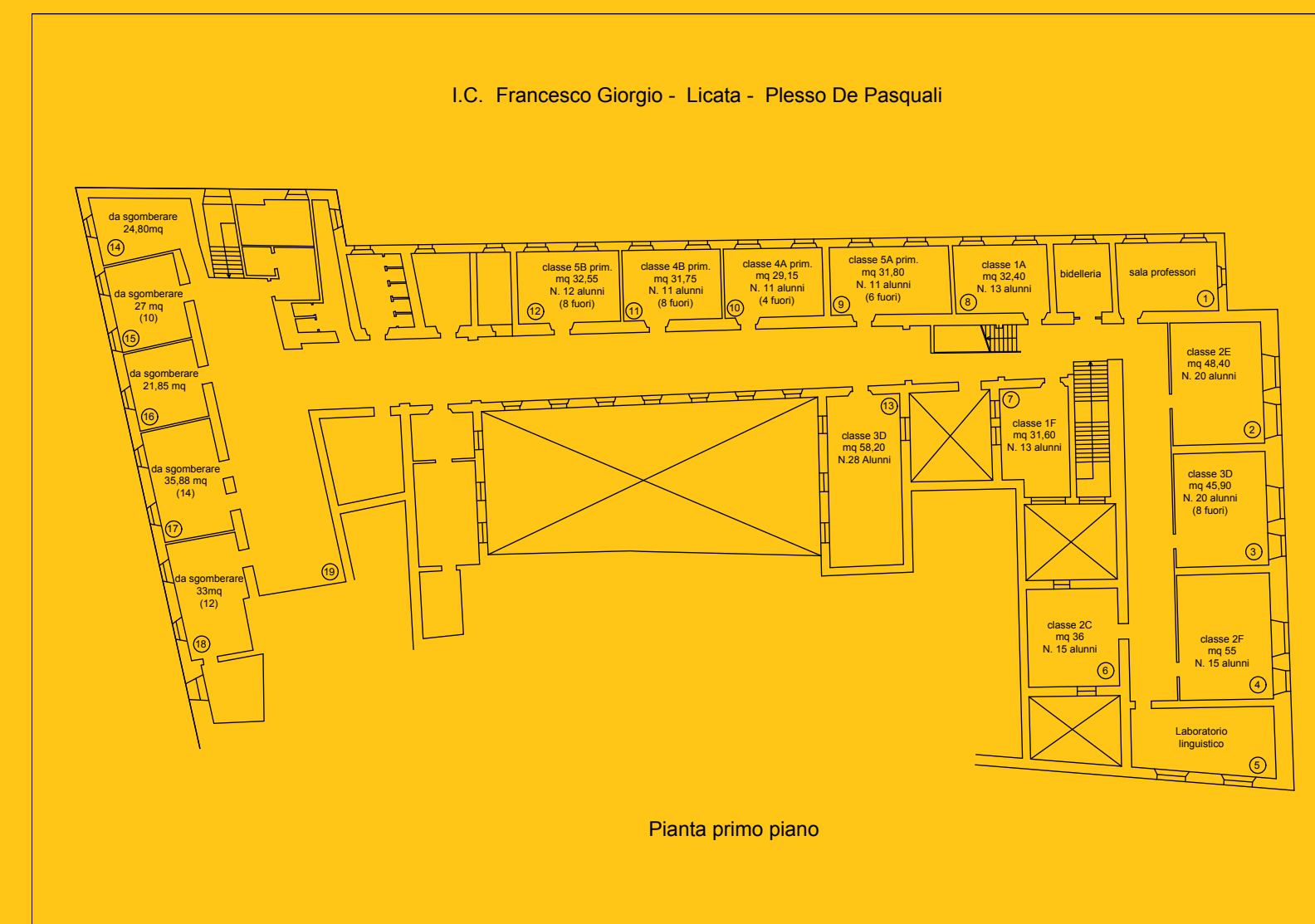
Le classi prime e seconde entrano ed escono dall'ingresso principale

Le classi terze:

La classe 3D entra ed esce dall'ingresso dell'ex Pretura

Le altre classi terze entrano dall'ingresso principale

ed escono dall'ingresso dell'ex pretura



SPAZI

Tutte le scuole sono organizzate in modo da limitare il più possibile gli assembramenti nelle fasi di ingresso ed uscita dalla scuola e ridurre gli spostamenti interni.

Assegnando a ciascuna classe e/o sezione il percorso di ingresso/uscita più vicina alla propria aula, si riesce ad avere una delimitazione più netta degli spazi limitando al minimo anche gli incontri con altre classi.

Nelle scuole primarie e dell'infanzia, è fondamentale la collaborazione dei genitori nelle fasi di ingresso-uscita.



AULE

All'interno delle aule assegnate alle classi i banchi e le sedie sono già posizionati come segue:

- distanza di almeno 1 metro dalla rima buccale degli alunni;
- distanza non inferiore a 2 metri tra la postazione del docente e la prima fila di banchi;
- corridoi di almeno 60 centimetri tra due file dei banchi per garantire la via di fuga in caso di emergenza.

La posizione dei banchi è segnalata da appositi segnaposto adesivi sul pavimento.

Nelle scuole dell'infanzia non è previsto il distanziamento tra gli alunni.



SPAZI ALL'APERTO

I docenti - ferme restando le misure anti-covid - possono condurre i propri alunni all'aperto, per attività didattiche ed educative.

I plessi Greco e Parla dispongono di **spazi all'aperto**, dove le classi potranno **fare attività formative**.

I plessi Badia e De Pasquali svolgeranno, se il docente lo ritiene opportuno, le attività presso la villa Elena.



PALESTRA

Per le attività di scienze motorie sarà garantito un distanziamento interpersonale tra gli allievi di almeno 2 m ed altrettanto tra gli allievi e il docente. Sono da preferire le attività fisiche individuali. Qualora la classe utilizzi degli attrezzi, questi saranno disinfettati prima del loro utilizzo da parte di un'altra classe, dal collaboratore scolastico. Le lezioni in palestra avranno la durata di 30 minuti; 30 minuti saranno svolti in aula e saranno dedicati ad attività teoriche per permettere ai collaboratori scolastici la pulizia della palestra prima dell'ingresso della classe successiva.



STUDIO DELLO STRUMENTO MUSICALE

Le attività didattiche che prevedano l'utilizzo di strumenti a fiato o attività corali dovranno essere effettuate di norma all'aperto; se, eccezionalmente, le prestazioni dovessero svolgersi al chiuso, bisognerà garantire una protezione adeguata tramite superfici schermanti e un distanziamento dal performer di almeno 4 m, oltre ad un rafforzato ricambio d'aria del locale. Si raccomanda in questo caso l'uso delle mascherine per chi è presente.



ORARI

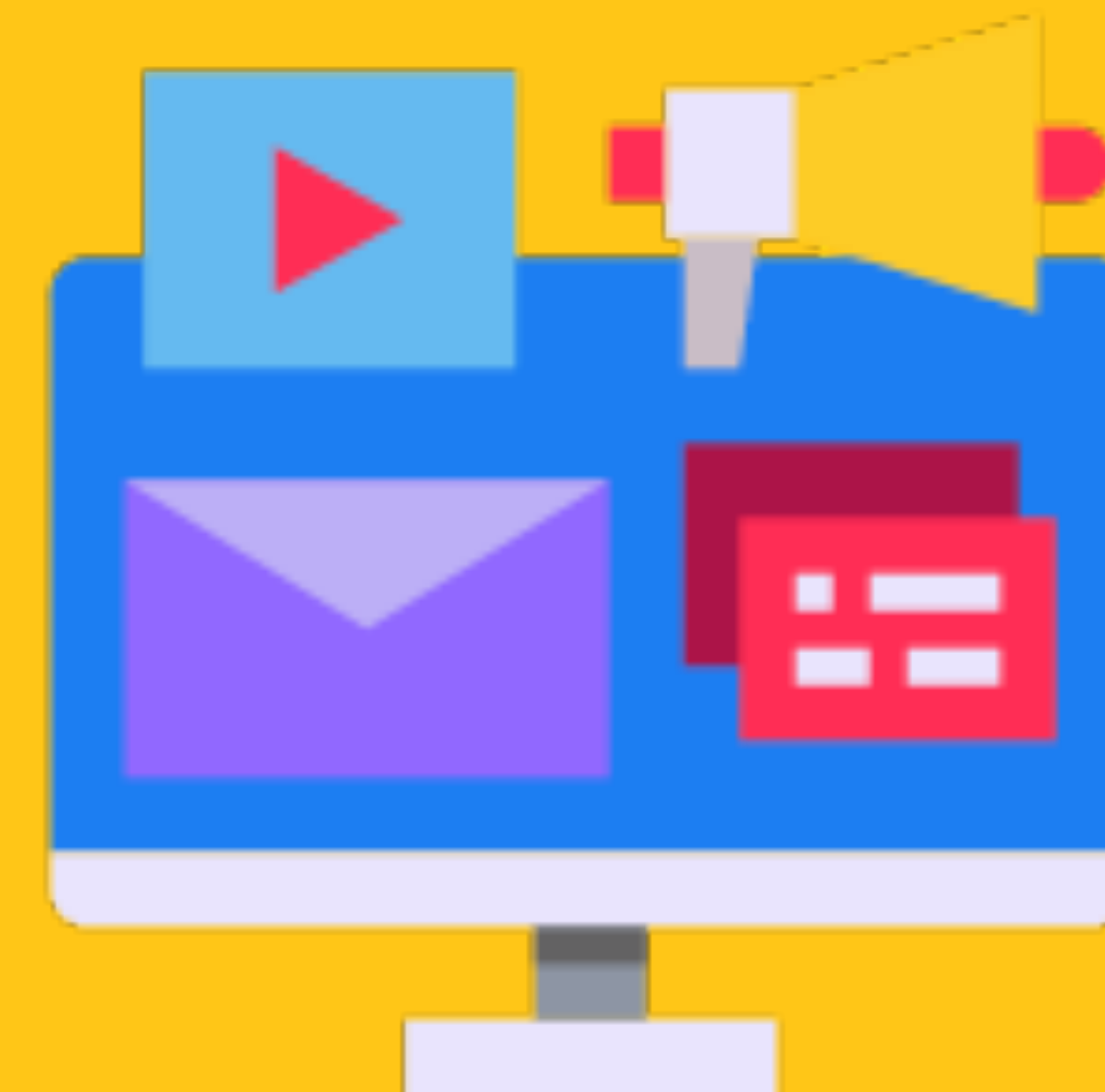
L'istituto opera su 5 giorni, dal lunedì al venerdì

Scuola dell'infanzia:

(Temporaneamente) 25 ore settimanali, in attesa dell'attivazione del tempo normale (40 ore settimanali): I docenti della scuola dell'infanzia opereranno di conseguenza in Compresenza.

Scuola Primaria: 27 ore settimanali

Scuola secondaria di primo grado: 30 ore settimanali



EVENTUALI RITARDI

Per il ritardo alla scuola dell'infanzia e alla scuola primaria, sentiti i consigli di intersezione e di interclasse, si valuterà caso per caso le forme più opportune di accoglienza e di progressivo allineamento agli orari generali. Per la scuola secondaria Si consentiranno fino a 3 ritardi e si avvertiranno le famiglie coinvolgendole in un processo di presa di coscienza della necessità del rispetto degli orari. la scuola accoglie comunque tutti, nel rispetto delle norme di distanziamento interpersonale e di sicurezza ai fini del contenimento del contagio.



INTERVALLI

Gli intervalli si svolgeranno all'interno delle classi. Durante la pausa di ricreazione non è consentito l'uso dei bagni.



USO DEI SERVIZI IGIENICI

1.L'accesso ai servizi igienici della scuola è contingentato e presso i locali antistanti non può essere superata la capienza degli stessi. Chiunque intenda accedere ai servizi igienici si dispone in una fila ordinata e distanziata rispettando i segnali posti sul pavimento, i quali regolano il turno di accesso e indicano il numero massimo di persone che possono restare in attesa. Prima di entrare in bagno è necessario lavare le mani con acqua e sapone.

2.Chiunque acceda ai servizi igienici ha cura di lasciare il bagno in perfetto ordine. Prima di uscire, disinfetta le mani con gel igienizzante o le lava nuovamente con acqua e sapone.

3.Chiunque noti che i bagni non sono perfettamente in ordine, ha cura di segnalare subito il problema alle collaboratrici e ai collaboratori scolastici, che provvederanno tempestivamente a risolverlo come indicato dalle norme e dai regolamenti di prevenzione richiamati nella premessa del presente documento.

4.Al fine di limitare assembramenti, **l'accesso delle studentesse e degli studenti ai servizi igienici non sarà consentito durante gli intervalli** ma solo durante l'orario di lezione, previo permesso accordato dall'insegnante, il quale è incaricato di valutare la sensatezza e la frequenza delle richieste, anche alla luce di un registro quotidiano delle uscite che i docenti condividono. Le collaboratrici e i collaboratori scolastici al piano avranno cura di monitorare la situazione per evitare abusi dei permessi e perdite di tempo strumentali.

USCITA

Saranno individuati e comunicati tempestivamente turni di uscita scaglionati.

I turni possono subire variazioni.

Si raccomanda di consultare con frequenza regolare il sito della scuola e il registro elettronico



ISTITUTO COMPRENSIVO "FRANCESCO GIORGIO" - LICATA

ORGANIZZAZIONE DIDATTICA



DIDATTICA IN PRESENZA

La Didattica in presenza seguirà le indicazioni previste dalla normativa vigente in materia di emergenza da COVID-19.

La Didattica Digitale Integrata è prevista soltanto in caso di emergenza e sospensione dell'attività didattica in presenza.



DIDATTICA DIGITALE INTEGRATA

Nel caso in cui fosse necessaria una parziale o totale sospensione dell'attività didattica in presenza, la scuola ha già tutti gli strumenti necessari per attivare la Didattica Digitale Integrata.

L'Istituto adotterà la GSuite for Education per l'organizzazione dei materiali didattici e per l'erogazione delle videolezioni e per tutte le altre attività a distanza (Classroom).

Si attendono Indicazioni Ministeriali sull'utilizzo di tali strumenti per gli alunni cosiddetti «fragili».

Qualora fosse di nuovo sospesa l'attività didattica in presenza, le videolezioni, ovvero i collegamenti audio-video tramite Google Meet con il docente, saranno organizzate in unità di 60 minuti ciascuna, al fine di ottimizzare l'offerta didattica con i ritmi di apprendimento, prevedendo quindi sufficienti momenti di pausa. La Didattica Digitale Integrata prevede attività sincrone e asincrone.



COLLOQUI CON I GENITORI

Il ricevimento dei genitori avverrà di norma in presenza con la stretta osservanza delle norme di distanziamento e di igienizzazione. Si potrà optare per la modalità a distanza utilizzando la piattaforma meet o altra piattaforma, di cui si fornirà il codice di accesso ad ogni genitore, che la scuola fornirà attraverso specifica comunicazione.



CONTROLLO DELLA TEMPERATURA CORPOREA E DEI SINTOMI RESPIRATORI PRIMA DI RECARSI A SCUOLA

Gli studenti e le studentesse, il personale ed eventuali visitatori potranno accedere all'interno della scuola a condizione di:

- non presentare sintomatologia respiratoria o febbre superiore a 37.5° C in data odierna e nei tre giorni precedenti;
- non essere stato in quarantena o isolamento domiciliare negli ultimi 14 giorni;
- non essere stato a contatto con persone positive, per quanto di loro conoscenza, negli ultimi 14giorni.
- Allo scopo di ridurre il rischio di assembramenti, nonché di interferenza nei percorsi di ingresso e uscita, ciascun gruppo accederà all'edificio scolastico a scaglioni. Analogo sfasamento sarà conseguentemente adottato per le uscite.
- E' vietato l'ingresso dei genitori all'interno dell'istituzione scolastica. Per eventuali necessità occorre fissare un appuntamento tramite e-mail all'indirizzo della scuola o telefonicamente.



UTILIZZO DEI DISPOSITIVI DI PROTEZIONE INDIVIDUALE

Gli alunni delle scuole primarie e della secondaria dovranno venire a scuola muniti di una mascherina personale con la quale coprire adeguatamente naso e bocca.

Dovranno indossarla obbligatoriamente:

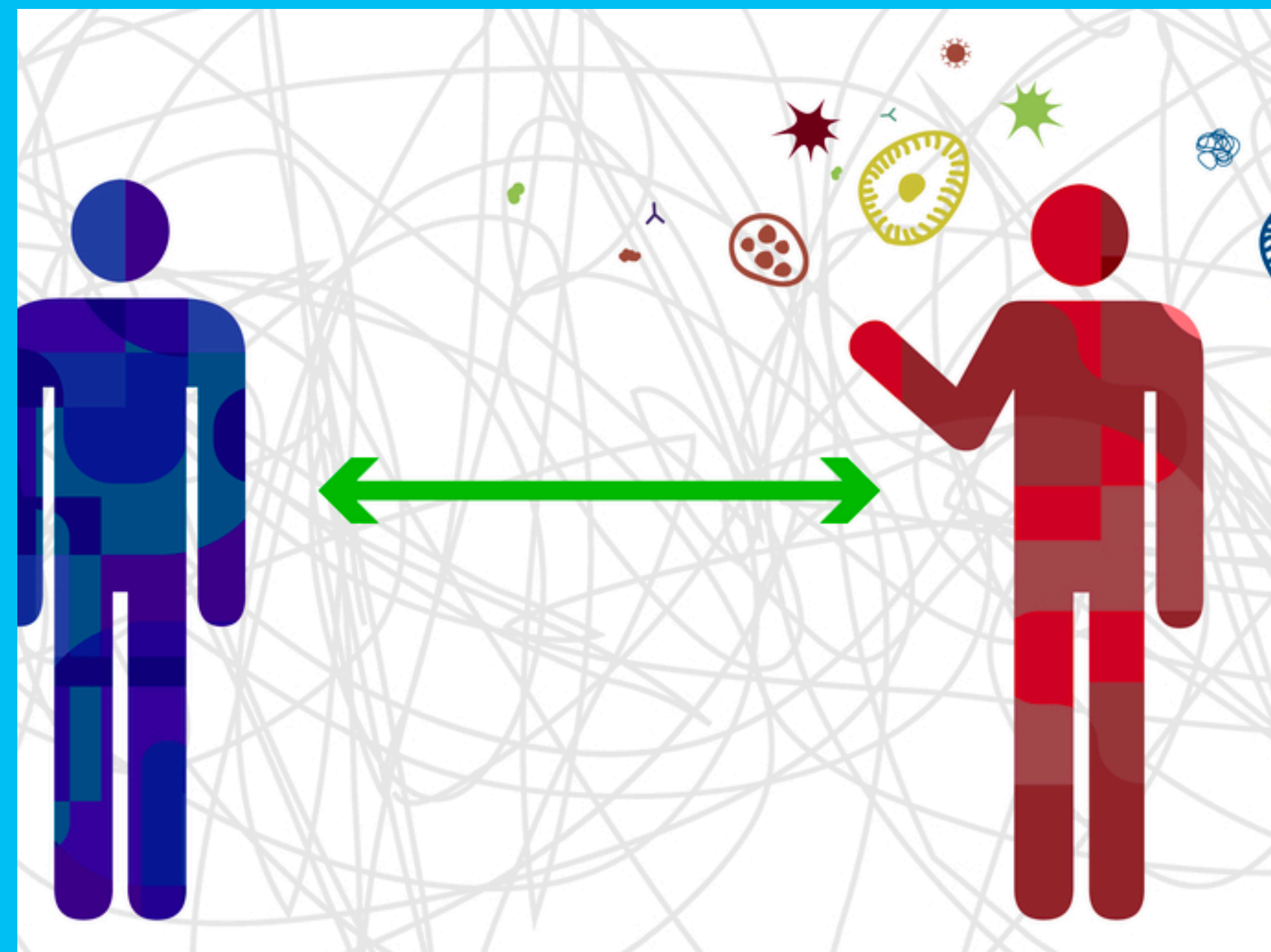
- in ingresso ed in uscita;
 - in un eventuale spostamento all'interno dell'aula autorizzato dal docente;
 - negli spostamenti all'interno dell'edificio scolastico;
 - in altre situazioni in cui non è garantito il distanziamento
- Le mascherine verranno fornite dalla scuola, ai ragazzi con cadenza bisettimanale, previa fornitura del ministero.



RISPETTO DEL DISTANZIAMENTO SOCIALE

Una volta entrati in classe gli alunni dovranno rimanere al proprio posto in modo da rispettare scrupolosamente la distanza prevista tra i banchi e segnalata sul pavimento dai bollini adesivi.

È vietato spostare banchi e sedie, che devono rimanere nella postazione prevista. Quando, per qualsiasi motivo, anche legato alla didattica, non è possibile mantenere il distanziamento, si dovrà utilizzare la mascherina.



COLLABORAZIONE TRA SCUOLA E FAMIGLIA

E' necessario che le famiglie, le alunne e gli alunni si attengano scrupolosamente alle indicazioni contenute al fine di garantire lo svolgimento delle attività didattiche in sicurezza. La situazione di contagio da virus SARS-CoV-2 richiede l'adozione di particolari attenzioni per la tutela della salute dell'intera Comunità scolastica, nella consapevolezza che la ripresa delle attività didattiche, seppur controllata, non consente di azzerare il rischio di contagio. Il rischio di diffusione del virus va ridotto al minimo attraverso l'osservanza delle misure di precauzione e sicurezza. L'alleanza tra scuola e famiglia costituisce un elemento centrale nella strategia del contenimento del contagio. I comportamenti corretti di prevenzione saranno tanto più efficaci quanto più rigorosamente adottati da tutti in un clima di consapevole serenità e di rispetto reciproco, fondato sul dialogo e sulla condivisione degli obiettivi di tutela della salute e di garanzia dell'offerta formativa per tutti i protagonisti della vita scolastica. Le famiglie, inoltre, sono chiamate a sottoscrivere un Patto educativo di responsabilità reciproca.

GESTIONE DI UN ALUNNO SINTOMATICO

- In caso di ALUNNO CON SINTOMATOLOGIA A SCUOLA:
- L'Operatore scolastico (docente o collaboratore scolastico) segnala al Referente COVID-19;
- Il Referente COVID-19 chiama i genitori;
- Si procede con la rilevazione della temperatura corporea;
- L'alunno attende in area separata (Aula COVID) con mascherina chirurgica assistito da operatore scolastico con mascherina FFP2;
- Le superfici della stanza o area di isolamento dopo che l'alunno sintomatico è tornato a casa saranno pulite e sanificate, il personale impegnato nelle operazioni di pulizia, igienizzazione e sanificazione indosserà tutti i DPI adeguati al contenimento del contagio;
- I genitori devono contattare il Pediatra di libera scelta o il Medico di medicina generale e richiedere tempestivamente il test diagnostico e ne danno comunicazione al Dipartimento di prevenzione;
- Il Dipartimento di prevenzione provvede all'esecuzione del test diagnostico;
- Il Dipartimento di Prevenzione si attiva per l'approfondimento dell'indagine epidemiologica e le procedure conseguenti.

IN CASO DI POSITIVITA' DI UN ALUNNO

- Se il test è positivo il Dipartimento di prevenzione si attiva per l'approfondimento dell'indagine epidemiologica e le procedure conseguenti, avviando il tracciamento dei contatti. L'istituto scolastico procede con le azioni di sanificazione straordinaria dei locali nella parte interessata. Per il rientro a scuola è necessario presentare la certificazione di negativizzazione che prevede l'effettuazione di due tamponi a distanza di 24 ore l'uno dall'altro. Se entrambi i tamponi risulteranno negativi la persona potrà definirsi guarita, altrimenti proseguirà l'isolamento. Il Referente COVID-19 deve fornire al Dipartimento di prevenzione l'elenco dei compagni di classe, degli insegnanti (anche assenti), degli eventuali alunni/operatori scolastici con fragilità che sono stati a contatto con il soggetto nelle 48 ore precedenti l'insorgenza dei sintomi. In caso di diagnosi di patologia diversa da COVID-19 (con tampone negativo), il soggetto rimarrà a casa fino a guarigione clinica dei sintomi. Il bambino rientrerà a scuola con l'attestazione, da parte del pediatra di avvenuta guarigione.

DISPOSIZIONI RELATIVE ALLA GESTIONE DI UN ALUNNO SINTOMATICO A CASA

- L'alunno resta a casa;
- I genitori devono informare il Pediatra o il medico di medicina generale;
- I genitori dello studente devono comunicare alla scuola l'assenza scolastica per motivi di salute;
- Il Pediatra o il medico di medicina generale richiede tempestivamente il test diagnostico al Dipartimento di prevenzione;
- Il Dipartimento di prevenzione provvede all'esecuzione del test diagnostico;
- Il Dipartimento di Prevenzione si attiva per l'approfondimento dell'indagine epidemiologica e le procedure conseguenti.

VADEMECUM/1

- La collaborazione, il senso di responsabilità e la buona volontà da parte di tutti nel garantire il rispetto delle indicazioni contenute nel Protocollo condiviso per l'avvio dell'anno scolastico nel rispetto delle regole di sicurezza per il contenimento della diffusione del SARS-CoV-2, permetteranno di restare a scuola fino alla fine dell'anno e non mettere a rischio la salute di tutti noi e di chi ci aspetta a casa. Per questo ti chiediamo di far parte di questo sforzo comune, contribuendo al mantenimento dello stato di salute personale e dell'intera nostra comunità scolastica.
- Misura o fatti misurare la tua temperatura prima di uscire di casa. Se supera i 37,5°C oppure se hai sintomi influenzali, resta a casa, avvisa i tuoi genitori e chiamate insieme il medico di famiglia per chiedere una diagnosi.
- Metti sempre nello zaino una mascherina chirurgica di riserva, un pacchetto di fazzoletti monouso e un flaconcino di gel disinfettante per uso personale.
- Cambia la mascherina ogni giorno, evitando di maneggiarla, sia dalla parte interna che dalla parte esterna, o di appoggiarla su superfici non disinfettate.
- Cerca di arrivare a scuola già indossando la mascherina. Non arrivare troppo in anticipo rispetto alla campana di ingresso in modo da evitare assembramenti in prossimità degli ingressi e nei cortili della scuola.

VADEMECUM/2

- Entrando, raggiungi rapidamente il tuo punto di ritrovo utilizzando l'ingresso riservato al settore di cui fa parte la tua classe senza fermarti in prossimità degli ingressi, delle scale o dei corridoi.
- Una volta in aula raggiungi il tuo posto, sistema il tuo giubbotto sulla sedia e i tuoi effetti personali (zaino, etc.) sotto la sedia o sotto il banco. Controlla che il banco sia posizionato correttamente, siediti e attendi l'inizio della lezione togliendo la mascherina chirurgica solo in presenza dell'insegnante.
- Non spostare il banco dalla posizione stabilita. La postazione occupata rimane la propria per tutta la durata dell'anno scolastico.
- Indossa la mascherina in tutte le situazioni in cui non hai la certezza di poter mantenere il distanziamento fisico di almeno 1 metro dalle altre persone. Indossa la mascherina anche quando lasci il tuo posto per raggiungere la cattedra o per uscire dall'aula o quando una compagna o un compagno o lo stesso insegnante, in movimento, si avvicinano a te a meno di 1 metro di distanza.
- Durante la lezione puoi chiedere agli insegnanti di uscire dall'aula solo per andare ai servizi.
- Ricorda che qualsiasi locale della scuola va arieggiato aprendo le finestre almeno ad ogni cambio d'ora oppure durante la lezione su indicazione dell'insegnante.

VADEMECUM/3

- Durante la giornata igienizzati più volte le mani, prima e dopo aver toccato oggetti o superfici di uso comune, utilizzando i dispenser dislocati nelle aule o il tuo gel personale.
- Resta all'interno del settore a cui è assegnata la tua classe, transitando verso un altro settore solo per andare ai servizi igienici, oppure su richiesta del personale scolastico.
- Non dare né ricevere oggetti personali (matite, penne, fogli ...) e scrivi sulla bottiglietta d'acqua o borraccia il tuo nome e cognome.
- Durante la pausa didattica rimani in classe rispettando sempre le norme relative al distanziamento fisico.
- Non condividere la tua merenda con i compagni e non offrirla mai. Non accettare di assaggiare la merenda dei tuoi compagni, nemmeno se ti viene offerta. Rispondi no, con gentilezza, e ricorda che è tuo diritto proteggere la tua salute e quella delle persone che ti sono care.
- Non è possibile abbracciare compagni, insegnanti e persone che non appartengono al nostro nucleo familiare convivente, e dobbiamo, inoltre, rispettare le regole delle autorità competenti, sia a scuola che fuori di essa.
- Rispetta il distanziamento fisico mentre sei in fila per accedere all'interno dell'edificio scolastico, per raggiungere la tua classe o per uscire da essa alla fine delle lezioni, per accedere ai servizi igienici. Nel caso in cui il bagno fosse occupato (si accede una persona per volta), mantieni comunque la distanza minima di 1 metro dalle altre persone senza intralciare il passaggio nei corridoi.

VADEMECUM/4

- Se devi andare in palestra o in un laboratorio, indossa la mascherina, aspetta l'insegnante e procedi assieme ai compagni rispettando la distanza interpersonale di sicurezza.
- Non recarti autonomamente in palestra o in laboratorio ma attendi il docente.
- Anche all'interno dei laboratori, mantieni la distanza di almeno 1 metro dalle altre persone. Se non è possibile indossa subito la mascherina.
- Durante l'attività sportiva scolastica puoi toglierti la mascherina, mantenendo un distanziamento fisico di almeno 2 metri dalle altre persone.
- In palestra segui le indicazioni dell'insegnante.
- Al suono della campana della fine delle lezioni, resta al tuo posto in aula o in laboratorio, indossa la mascherina chirurgica, riprendi i tuoi effetti personali e aspetta il permesso dell'insegnante per uscire dall'aula o dalla palestra a piccoli gruppi, rispettando sempre la distanza interpersonale di sicurezza, poi lascia rapidamente la scuola utilizzando le scale e l'uscita assegnata al tuo settore senza fermarti negli spazi comuni.
- Se devi starnutire o tossire e non hai la mascherina, usa un fazzolettino di carta gettandolo subito dopo nell'apposito cestino, oppure starnutisci o tossisci sulla piega del gomito.

VADEMECUM/5

- Se avverti dei sintomi influenzali mentre sei a scuola, avvisa l’insegnante o il collaboratore scolastico più vicino. Verrai accompagnata/o in un apposito locale ove attenderai l’arrivo dei tuoi genitori che ti riporteranno a casa. Una volta a casa, chiamate insieme il medico di famiglia per chiedere una diagnosi.
- Applica tutte le regole di comportamento che ti sono state comunicate anche all’esterno della scuola e fuori dell’orario scolastico, nella vita di tutti i giorni e in tutti i luoghi in cui ti capiterà di andare. Ricorda che non c’è niente di male nel chiedere agli altri di rispettare le regole, e se è il caso chiedi – sempre con gentilezza – a chi si avvicina troppo il rispetto della distanza minima interpersonale.
- Parla con i tuoi insegnanti di questo vademecum, e chiedi loro di spiegarti tutto quello che non ti è chiaro.
- Se tutti osserveremo le regole di questo vademecum sarà più facile sconfiggere la minaccia del virus. Ricorda che dai tuoi comportamenti dipende la salute di tutti!